

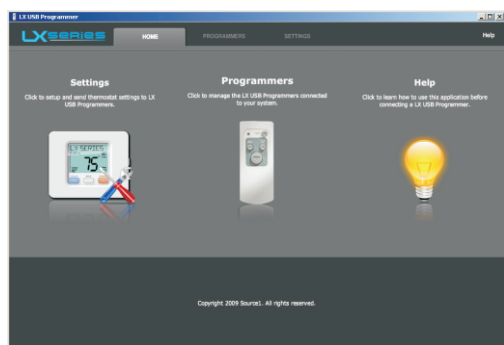
Avant d'aller plus loin, assurez-vous que l'application du programmateur USB LX est installée sur votre ordinateur. Si ce n'est pas le cas, suivez les instructions d'installation ci-dessous.

Installation : commencez par insérer le mini CD fourni dans votre ordinateur. Si votre ordinateur fonctionne sous Windows, une fenêtre de bienvenue s'affichera pour vous inviter à lancer l'installation. Si votre système est configuré pour empêcher l'exécution automatique des CD, la fenêtre de bienvenue ne s'affichera pas et vous devrez lancer le programme d'installation manuellement en naviguant jusqu'au contenu du CD dans Poste de travail. Si votre système n'est matériellement pas en mesure de lire le mini CD fourni, vous pouvez télécharger le programme correspondant à votre système d'exploitation sur le site Web suivant : <http://www.source1thermostats.com/downloadapp.html>

• Si vous utilisez un Mac, téléchargez et exécutez le fichier `lxusb_osx_setup.pkg`

• Si vous utilisez un ordinateur sous Windows, téléchargez et exécutez le fichier `lxusb_win_setup.exe`

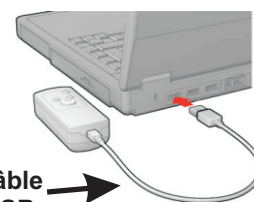
1. Lancez le programme installé :



2. Connectez le programmateur USB à l'un des ports USB de votre ordinateur à l'aide du câble USB fourni, comme illustré ci-dessous :

Le programme devrait reconnaître automatiquement le programmateur connecté et l'afficher dans l'onglet Programmers (Programmateurs).

REMARQUE : lors de la première connexion du programmateur, une fenêtre contextuelle de lecteur s'affiche sur votre ordinateur. Vous pouvez la fermer.



Câble USB

Important : pour un fonctionnement approprié, les deux piles AA fournies doivent être insérées dans le programmateur USB.

3. Programmez les paramètres du thermostat :

Cliquez sur l'onglet Settings (Paramètres) et envoyez les paramètres du thermostat au programmateur USB. (Lors de la programmation, suivez les instructions de l'application du programmateur USB LX.)

4. Téléversement des paramètres et du texte du thermostat :

Une fois le programmateur USB éjecté, débranchez le câble USB et suivez les instructions ci-dessous.

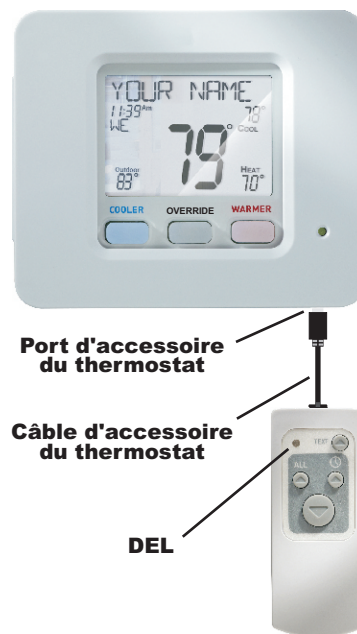
(A) Branchez le programmateur USB sur le port d'accessoire du thermostat à l'aide du câble d'accessoire du thermostat, comme illustré ci-dessous.

The LED will flash red a number of times based on the model of the thermostat it recognizes.

- 1 clignotement = S1-TBSU22HN
- 2 clignotements = S1-TBSU32P7
- 3 clignotements = S1-TBSU32HP7
- 4 clignotements = S1-THSU21P1
- 5 clignotements = S1-THSU32P7
- 6 clignotements = S1-THSU32HP7

La DEL devient rouge pendant l'opération, puis clignote rapidement en vert une fois celle-ci terminée.

Réeffectuez le branchement si la DEL rouge/verte ne s'allume pas ou ne clignote pas.



(Suite) →

4. Téléversement des paramètres et du texte du thermostat (suite) :

(B) Une fois le programmateur USB correctement branché et reconnu par le thermostat, choisissez l'une des options suivantes :

● **Téléversement de texte uniquement :**

appuyez sur le bouton de téléversement de texte pour téléverser de l'information sur l'entretien et des messages destinés au thermostat. Seul le texte sera copié sur le thermostat.
C'est le seul bouton permettant de téléverser du texte.

● **Téléversement de l'heure uniquement :**

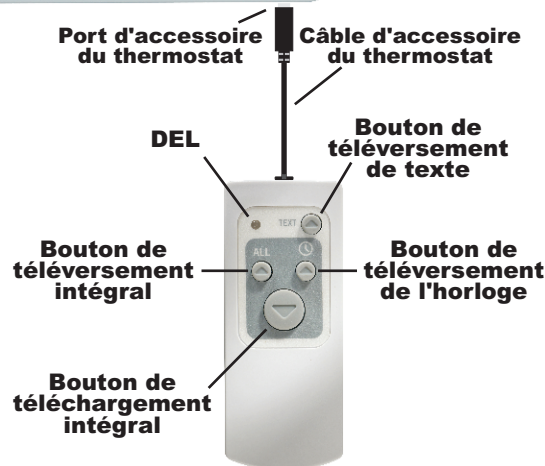
appuyez sur le bouton de téléversement de l'horloge pour téléverser l'heure et la date sur votre thermostat. Seules l'heure et la date seront copiées.

● **Téléversement de tous les paramètres :**

appuyez sur le bouton de téléversement intégral pour téléverser sur le thermostat la date, l'heure et toute l'information répertoriée dans le **tableau Transfert des données** ci-dessous.
Ce bouton ne permet pas de téléverser de texte.

● **Téléchargement de tous les paramètres :**

appuyez sur le bouton de téléchargement intégral pour copier sur le programmateur USB la date, l'heure et toute l'information répertoriée dans le **tableau Transfert des données** ci-dessous. Vous pouvez vous servir de cette fonction pour copier des données d'un thermostat à un autre.
Ce bouton ne permet pas de télécharger de texte.



Important: ne débranchez pas le programmateur USB du thermostat pendant la transmission de données.

Boutons de téléversement et de téléchargement intégral :

Tableau Transfert des données, par modèle de thermostat

Description	S1-TBSU22HN	S1-TBSU32P7	S1-TBSU32HP7	S1-THSU21P1	S1-THSU32P7	S1-THSU32HP7
Time of day (Heure)		●	●	●	●	●
Day of week (Jour de la semaine)		●	●	●	●	●
F or C readout (Affichage en °C ou °F)	●	●	●	●	●	●
Cycles per hour (Cycles par heure)	●	●	●	●	●	●
Compressor minimum off minutes (Temps d'arrêt minimal du compresseur en minutes)	●	●	●	●	●	●
Scrolling method (Mode de défilement)	●	●	●	●	●	●
Language (Langue)	●	●	●	●	●	●
Control temp source (Contrôle de la source de température)	●	●	●	●	●	●
Security level (Niveau de sécurité)	●	●	●	●	●	●
Aux Heat lockout temp (Température de verrouillage du chauffage d'appoint)						●
Setpoint limits (Limites de réglage de point de consigne)	●	●	●	●	●	●
Program mode (Mode de programmation)	●	●	●	●	●	●
Available modes (Modes disponibles)	●	●	●	●	●	●
Time schedule (Horaire)	●	●	●	●	●	●
Backlight (Rétroéclairage)	●	●	●	●	●	●
Minimum Heat/Cool setpoint difference (Écart minimal entre les points de consigne de chauffage et de climatisation)	●	●	●	●	●	●
Service Alerts (Alarmes d'entretien)	●	●	●	●	●	●
Filter runtime set (Temps de fonctionnement du filtre)	●	●	●	●	●	●
Filter runtime set (Temps de fonctionnement de la lampe UV)	●	●	●	●	●	●
Filter runtime set (Temps de fonctionnement de l'humidification)	●	●	●	●	●	●
Dryband Settings (Réglages des zones mortes)		●	●	●	●	●
Fan off delay (Délai d'arrêt du ventilateur)		●	●	●	●	●
Preoccupancy purge (Purge avant occupation)			●			
Programmable Fan (Ventilateur programmable)					●	●
Fan on w/ Hum (Activation du ventilateur lors d'une demande d'humidification)	●	●	●	●	●	●
Cool to Dehum (Climatisation pour déshumidifier)	●	●	●	●	●	●
Max Dehum Overcool (Surclimatisation max. de déshumidification)	●	●	●	●	●	●
Reheat w/ Cool to Dehum (Réchauffage avec climatisation pour déshumidifier)			●			●

Remarque :

Le mode et les points de consigne définis ne sont pas modifiés par le programmateur USB LX.

Les réglages d'absence et de vacances ne sont pas modifiés par le programmateur USB LX.

Le programmateur USB LX ne peut pas télécharger ni supprimer de texte du thermostat. L'application du programmateur USB LX doit être en cours d'utilisation pour modifier ou réinitialiser des messages. Il est aussi possible de supprimer des messages en réinitialisant les réglages par défaut du thermostat.

Significations de la DEL

ROUGE continu et/ou 4 clignotements VERTS = données envoyées. **REMARQUE :** même si elles sont envoyées depuis le programmateur USB, le thermostat n'accepte pas les données programmées pour un autre modèle de thermostat.

2 clignotements ROUGES = Programmateur USB non programmé.

Solution : utilisez l'application du programmateur USB LX pour le programmer.

5 clignotements ROUGES = toutes les données n'ont pas été envoyées.

Solution : vérifiez que le câble est branché correctement et renvoyez les données.

DEL non allumée lors du branchement au thermostat = piles à plat ou non insérées.

Solution : vérifiez que les piles sont insérées correctement ou changez-les.